

# Sporočila kulturnega genoma

Življenje v popolni nevednosti bi bilo smrtonosno

**O** davni preteklosti ljudi ne pričajo samo tvarni ostanki, ampak informacije o njej najdemo tudi v nesnovni dediščini.

Takšen nesnovni zapis preteklosti je kulturni genom. To je nov pojem, ki ga je treba vpeljati za jasnejšo opredelitev vsebine. Tako kot biološki genom določa našo biološko pojavnost, kulturni genom določa našo kulturno pojavnost. Gre za skupek spoznanj o delovanju sveta in iz njih izpeljanih pravil, ki urejajo življenje posameznika in skupnosti. Ta spoznanja in pravila se spreminjajo v skladu s spremembami okolja, gospodarstva in družbenih razmerij. V začetnih oblikah kulturnega genoma lahko vidimo tudi prvobitno znanost, iz katere izvira sodobna znanost. Iz njega pa izvirajo npr. tudi religija, pravo, matematika, astronomija ... Tam so začetki sistemov, ki jih uporabljamo še danes.

Ideja o primerjavi dogajanja na biološkem in kulturnem področju ni nova. Evolucijski biolog Richard Dawkins je že leta 1976 v svoji knjigi o sebičnem genu (*The Selfish Gene*) uvedel pojem *mimem* (kratko *mem*) kot enoto prenosa kulturne ideje z enega na drugega posameznika, tako kot geni skrbijo za posnemanje lastnosti v biološkem smislu. Primerjava med genom in memom vnaša v kulturo razvojni pogled, ker temelji na predpostavki, da je razvoj nevtralen proces: dogodi se v vsakem sistemu, biološkem ali kulturnem, v katerem so posnemanje, različica in izbor. Spremembe v kulturnem okolju povzročajo spremembe starih vsebin v nove oblike, ki ustrezajo novim zahtevam.

Piše: Prof. ddr. Andrej Pleterski\*

Ko ljudje spoznanja o delovanju sveta ubesedijo v pripoved, nastane mitična zgodba. V tem pogledu je mitična zgodba besedilni del kulturnega genoma. Je nadpomenka mitu, ki je obredni način uporabe mitične zgodbe. Ljudje so si domišljali, da bodo s tem lahko vplivali na dogajanja v naravi. Človeška domišljavost ima pač globoke korenine.

Mitična zgodba je vsebina, ki so jo oblikovali, še preden so jo začeli uporabljati kot mit; je vsebina, ki jo sporoča mit; in je vsebina, ki je preostala potem, ko je uporaba kot mit prenehala. Mitična zgodba ima različne oblike, ki ustrezajo vsakokratnim potrebam ljudi v danem času in prostoru. Zato je spremenljiva. Vendar nekatere njene oblike kljub temu dosežejo tolikšno stabilnost, da jih je mogoče prepoznati. Pomembno je, da tudi mlade različice mitične zgodbe lahko vsebujejo informacije o starejših oblikah. Na tem mestu nas zanimajo prav te, ker nam dajo svojstven vpogled v začetke človeštva.

Sklepamo lahko, da je mitična zgodba nastala v trenutku, ko se je prvi človečnjak vprašal: »Zakaj?« in s tem postal človek. Iz tega sledi, da je mitična zgodba stara toliko kot razmišljajoči človek – *homo sapiens*. Bila je stalni neločljivi del človeške družbe. Kamorkoli so ljudje šli, povsod so jo nosili s seboj. Da bi kje ljudje živeli brez mitične zgodbe in jo šele pozneje dobili od sosedov, preprosto ni bilo mogoče. Življenje v popolni nevednosti bi bilo smrtonosno. Ljudje niso bili tako dolgo brez mitične zgodbe, da bi se že razširili po svetu in si jo šele potem na različnih koncih začeli ločeno izmišljevati. Mitična zgodba je zato difuzionistična najmanj toliko, takrat in

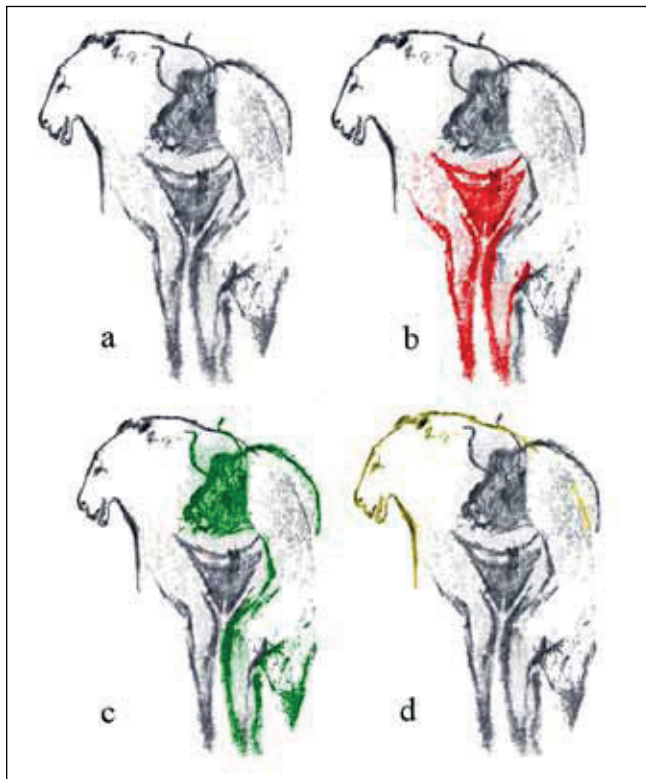


\* Prof. ddr. Andrej Pleterski, arheolog, etnolog, zgodovinar, zaslužni raziskovalec Znanstvenoraziskovalnega centra Slovenske akademije znanosti in umetnosti. Med drugim je napisal knjigo »Kulturni genom. Mitična zgodba in mitična pokrajina« (<https://doi.org/10.5281/zenodo.8176676>). Je utemeljitelj arheologije mitične pokrajine.



Poslikava v jami Chauvet v Franciji / Foto: Gettyimages

**Slovani so od vseh Indoevropcev najdlje ohranili izjemno arhaičen način življenja. Globoko v srednji vek so živeli v gospodarskih razmerah začetne mlajše kamene dobe. Imeli so najpreprostejša bivališča, najpreprostejšo posodo, najpreprostejše poljedelstvo.**



**Jama Chauvet, Francija:**  
a – trije liki,  
b – ženski lik,  
c – bik-človek,  
d – lev.

tam kot človeška rasa. Seveda pa so se zaradi sprememb naravnega in družbenega okolja pojavljale krajevne različice, lahko so bile tudi kongenialne in so lahko imele medsebojne vplive.

Mitična zgodba ima številne razvojne stopnje. Kot njeno razvojno jedro je mišljena tista stopnja, ki je v slovanskem slovstvenem gradivu najbolj dokumentirana ter hkrati omogoča razumevanje starejših in mlajših razvojnih stopenj. Njena funkcija je v tem, da razlaga spremembe v naravi pri vsakoletnem ponavljanju letnih časov.

Dogodki potekajo v krogu leta. Pona-zarja jih zgodba o mitičnem paru, ženski in moškem, ki poletni del leta preživita kot zakonca v nenehnem harmoničnem spolnem odnosu. Njuna koitalna energija proizvaja plodnost, kar ustvarja blaginjo. Čas, ko sta združena, je v krogu leta obdobje obilja. Jeseni se njuna zveza prekine. Moški se postara in izgubi svojo spolno moč, ženski lik ga posledično pohabi (ga kastrira, mu vzame orožje), pogoltne, zapre v svojo votlino. S pridobljenim orožjem (ogelj, strela, sekira ...) neplodna, postarana ženska vlada pozimi. Moški je

dozvedno mrtev (spi), vendar spomladi pomlajen lahko zapusti žensko votlino, vzame orožje nazaj, premaga staro, jo prisili v spolni odnos in ji s tem povrne mladost in plodnost. Čas obilja je povrnjen.

Zakaj je ravno slovansko gradivo tako primerno za proučevanje mitične zgodbe? Slovani so od vseh Indoevropcev najdlje ohranili izjemno arhaičen način življenja. Globoko v srednji vek so živeli v gospodarskih razmerah začetne mlajše kamene dobe. Imeli so najpreprostejša bivališča, najpreprostejšo posodo, najpreprostejše poljedelstvo. Njihova prednost je bila večšina življenja na meji med suhim in mokrim svetom, kar je podvojevalo njihove možnosti preživetja. Tega so si zato lahko zagotovili z najmanjšim možnim vložkom delovne energije. V tem so bili mojstri. Arhaičen način življenja pa pomeni obstoj arhaične mitične zgodbe. Ta se je pri Slovanih lahko ohranjala v svojem naravnem okolju na podeželju in ni je ogrožalo umetno, kabinetno, nenaravno prenašanje, kar se je zgodilo številnim mitičnim zgodbam, ki so prišle v stik z možnostjo zapisovanja živega jezika (kot kaže npr.

Beowulf). Ob načinu življenja, ki se je tisočletja spreminjal zelo počasi, se je pri Slovanih oblikovala možnost za ohranitev mitične zgodbe v ljudskem izročilu v zelo starinski obliki, ker pač ni bilo velike potrebe po spremembah.

Tudi če raziskava gradi na slovanskem izročilu ter s tem prepoznava miselne vzorce starih Slovanov (kot govorcev slovanskega jezika) in njihovih jezikovnih prednikov, to nikakor ne pomeni, da je mitična zgodba, kot jo izlušči, značilna samo za stare Slovane. Nikakor ne, njena veljavnost je mnogo širša in tudi časovno mnogo globlja.

Nikakor ni nujno, da so imeli ljudje nekoč natančno take mitične predstave, kot so opisane v nadaljevanju. Precej verjetno pa je, da niso bile bistveno drugačne, kajti z njihovo pomočjo je mogoče razumeti in pojasniti marsikaj. Pomembno je zavedanje, da gre za tisti redosled oblik mitične zgodbe, kakršen se je ohranil v slovanskem kulturnem spominu. Če bi vzeli drugačno izhodišče (npr. iz Avstralije, osrednje Afrike, Južne Amerike ...), bi verjetno imeli približno enak začetek in potem drugačno nadaljevanje. To pomeni, da se oblike mitične zgodbe, ki bodo prikazane, razvijajo od bolj splošno človeške, preko indoevropske, v samo še (balto)slovansko, na koncu pa mitična zgodba izzveni v številne različice lokalnih bajnih bitij ter pravljic, povedk in drugih zvrsti slovstva.

### **Okoljski in preživetveni izzivi**

Na samem začetku mitične zgodbe slutimo okolje, ki brez večjega truda stalno ponuja dovolj hrane. Ljudje opazujejo naravo in se učijo. Nato ljudje spremenijo prehransko strategijo in se lotijo lova na večje živali. Vzroki so lahko okoljske spremembe in posledično pomanjkanje hrane. Ljudje posnemajo lovsko strategijo uspešnih roparic. Morda je prva vzornica kača. V mitični zgodbi človek stopi v sorodstveni odnos z uspešno živaljo. V lovskem mitu je pomembna sposobnost obvladovanja živali, zelo zaželeno lastnost je tudi sposobnost sledenja, z vonjem ali s pogledom.

Ljudje spremenijo prostor poselitve. Pridejo v okolje rednih, vsako leto ponavljajočih se vremenskih sprememb – letnih časov. Gre za menjevanje sušnega in deževnega obdobja. Mraza ni. Vegetacija upada in narašča, zato ponudba hrane niha. Obdobji obilja

## Del ljudi se je umaknil proti jugu v zmerni pas. Za poljedelce zmernege pasu sta usodnega pomena voda in toplota ob pravem času ter samoumevno zemlja, brez katere tako ničesar ni.

in pomanjkanja se menjujeta. Mitična zgodba se širi na vegetacijo in vremenske pojave. Spolna aktivnost prinaša in vzdržuje plodnost. Velja tudi obrnjeno, spolna neaktivnost povzroči pomanjkanje. Vzrok te neaktivnosti je ostarelost.

V starejši predstavi o živali, ki požre človeka, da se ta prerodi, so starim lastnostim dodali novo – falično potentnost. S tem »orodjem« mladenič vrne plodnost ostareli materi, ki tako spet postane rodna mladenka. Vendar mati zdaj ni več samo žival, je tudi zemlja, ki daje hrano. Mitični lik postane tudi zemlja. Torej v tem času morda stopijo v mitično zgodbo tudi prve predstave o zgradbi vesolja, o nebu in zemlji. In če je obstajala predstava, da je vesolje koitus neba in zemlje, je bilo falično spojišče hitro mogoče videti tudi v streli. Še več, (ob)genitalne telesne tekočine in glasove je bilo mogoče poistovetiti z vremenskimi pojavi. Seveda pa je bilo treba v mitični zgodbi ob falični naravi strele pojasniti, zakaj je strela na nebu tudi pozimi, ko je falični nosilec zaprt v votlini. Logična razrešitev je bila ta, da ta del telesa žena možu odvzame in strela v času moževe odsotnosti sama upravlja.

Mitična zgodba mora pojasniti tudi sušo. Ta je tedaj, ko na nebu ni oblakov, ti pa so podobni nebeški čredi, ki spušča svoje mleko/dež. Kača, ki je pojedla človeka, je tako požrešna, da je požrla vso nebeško čredo. Ko si prerogeni mladenič odpre pot iz matere, se odpre tudi pot čredi. Če pa je mati tudi zemlja, potem je čreda zaprta v njeni maternični votlini. Mladenič, ki se bo s svojim »rogom« prebil na dan, je njen bik (je pa seveda tudi kosmata, rogata kača).

Vzporedna predstava je, da je dež del nebesne reke, ki teče čez nebo. Prihaja iz morja in se steka vanj. Na tem morju je zemlja kot otok. Oziroma še malo drugačna predstava: zemlja pije vodo in jo daje. Pri tem pitju gre za neskončno žejo.

Ljudje se naseljujejo vse bolj proti severu. Pridejo v močvirne ravnine, do iglastih dreves, in doživijo, da pozimi sonce za nekaj časa izgine. Mitična zgodba mora pojasniti izginjanje sonca in ga znova pridobiti. Zato se mora razširiti še na astronomske pojave. Najstarejše prevozno sredstvo je voda. In če voda teče čez nebo, lahko nosi tudi sonce. In kot se v telesu matere ustavijo vode, se lahko ustavi tudi sonce. Osvoboditev

voda pomeni tudi osvoboditev sonca. Kako je mitična zgodba pojasnila, da se mesec prav tako sprehaja po nebu, pa vendar ne izgine kot sonce, bo treba še raziskati. Razvoj prometnih sredstev je seveda pozneje v mitični zgodbi zelo popestril potovalne možnosti nebesnih teles.

Vse doslej povedano je mogoče povezati s potrebami celo zgolj lovsko-nabiralske družbe. Bogati pašniki in velike črede divjih živali (npr. divje govedo, jeleni, konji), plodovi gozda in travnikov so seveda pomembni tudi za lovce in nabiralce. Hkrati pa to ne pomeni, da je bilo zbrano znanje mitične zgodbe pozneje neuporabno za pastirsko in poljedelsko družbo. V zgodbi je bilo pravzaprav že vse potrebno in jo je bilo treba samo malo prirediti. Nekatere dele so poudarili, drugi, ki so postali funkcionalno nepomembni, so začeli odmirati. Rezultat so bile nekakšne osamosvojene specializacije. Ker pa se je v številnih okoljih razvilo mešano pastirsko-poljedelsko gospodarstvo, pri čemer niti lov ni povsem odmril, je bil to dober prostor za ohranjanje vseh starejših oblik mitične zgodbe, ker so še vedno imele pomen za določene razmere.

Za pastirje je bila zelo uporabna lovška različica mitične zgodbe. Navsezadnje se pastir komaj kaj loči od lovca, saj potrebuje vse njegove sposobnosti, živali ga morajo prav tako ubogati. Novost je bila zgolj delitev interesnih sfer med divjimi in domačimi živalmi. Šlo je za delitev skupnih pašnikov ter za odvratanje zveri od domačih živali.

Zadnjo opaznejšo spremembo mitične zgodbe je zahtevala uvedba poljedelstva. To ni mogoče v prostoru polarnega kroga in v njegovi bližini. Del ljudi se je umaknil proti jugu v zmerni pas. Za poljedelce zmernege pasu sta usodnega pomena voda in toplota ob pravem času ter samoumevno zemlja, brez katere tako ničesar ni. To je okolje, v katerem se uveljavi ideja sajenja plodnosti, spaja negibne zemlje in gibljive dvojice ogenj-voda ter s tem ideja trojne enotnosti vode, zemlje in ognja. Življenjski krog zrno-snop-zrno je enak vegetacijskemu krogu. In pomembno je obvladovanje vremena. Povezava strele ne samo z gromom in bliskanjem, temveč tudi z dežjem, vetrom in ognjem je nesporna. Kdor je obvladoval strela, je obvladoval vreme, je obvladoval pridelek, je obvladoval hrano. S tem pa je bil gospodar gostije, kar je pomen izraza Gospod Bog. Dobri odnosi s

strela so bili izjemnega pomena, zato jo ljudje osamosvojijo in postane samostojen lik.

### Vpetost v čas

Prikazani razvoj je seveda relativen. Časovno globino mu lahko določimo s pomočjo informacijskih struktur, ki jih je mogoče vzporejati s strukturami mitične zgodbe. Osrednjega pomena je število mitičnih likov, ki nastopajo v mitični zgodbi, pa tudi njihova razmerja. Sprva gre za spreminjajoči par ženske in moškega v živalsko-človeški podobi. Njune spremembe in večanje števila naravnih pojavov, ki naj bi jih po predstavah ljudi obvladovala, je vodilo k razstavljanju enega lika na več bolj specializiranih likov. Kot je videti, se je to najprej zgodilo moškemu liku. Tako je nastal trikotnik ženske z dvema možema. Pol leta je z enim in pol leta z drugim. V nadaljevanju je razpadel na dva dela tudi ženski lik. Tako dobimo štiri mitične like, ki sestavljajo par plodne in par neplodne polovice leta.

Trije primeri v nadaljevanju utrjujejo tak razvoj in nakazujejo njegovo časovno globino. Prvi je likovni in izvira iz paleolitske jame Chauvet (Francija), ki javnosti ni osupnila samo z ohranjenimi odtisi nog paleolitskega človeka v glinastih tleh, ampak tudi s stinami slik.

### Slika iz jame Chauvet

Tu je pomembna upodobitev spodnjega dela ženskega telesa z dvema sosednjima figurama; prikazane so na skalni izrastlini, ki visi s stropa. Razprava o starosti človekove prisotnosti in slikarij v jami se še vedno ni končala, kar pa ne vpliva na dejstvo, da gre za paleolitsko najdišče. Skalni klif, v katerem je jama, se je zrušil na vhod v času med 22 tisoč in 15 tisoč let pred sedanostjo ter s tem zapečatil vsebino jame. Slika, o kateri bom govoril, je torej stara najmanj 15 tisoč let.

Slike v jami so nastajale skozi dolgo obdobje in nemalokrat ena preko druge. Zato je prvo vprašanje, ali so prikazani trije liki na skalni izrastlini sploh del iste kompozicije. Like bom poimenoval ženska, bik in lev ter jih primerjal z razvojnim jedrom mitične zgodbe. Izhodišče analize morejo biti noge. Ženska in bik si delita levo nogo! V mitični zgodbi je to ognjena noga, ki si jo izmenjujeta poletni moški in zimski ženski lik. Hkrati to pomeni, da sta najmanj ženska in bik zasnovana kot ista kompozicija. Bik je vključen, kar bi

## Ženski lik na vrhu hiše je v Evropi postala Motovilka, nevesta v stolpu. K njej spleza princ po njenih dolgih laseh. Starost pravljičnega motiva potrjuje njegova široka razprostranjenost od Afrike preko Evrope in Azije do Amerike.

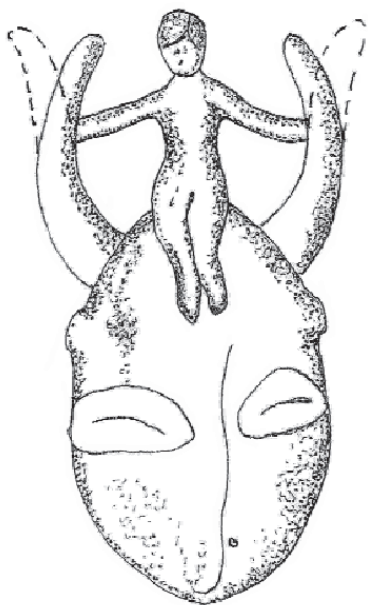
lahko nakazovalo, da je upodobljen v trenutku penetracijskega sunka, da gre za potentni lik. Poleg tega ima bik nenaravno ukrivljene rogove, kar poudarja njihov pomen. Lev je postavljen nekoliko v ozadje, gleda stran, vendar s postavitvijo upošteva prejšnja lika. Ker je na isti skalni štrlini, je le malo verjetno, da ne pripada isti kompoziciji. V skladu z mitično zgodbo bi šlo za impotentni moški zimski lik. Tudi mitolog Adrian Porociuc dokazuje, da je lev v mitični zgodbi zimski lik. To kaže romunska ljudska pesem, kjer vladar obljublja svojo hčer tistemu, ki premaga leva, kar je spomladanski del mitične zgodbe.

Spremenljivost likov v jami Chauvet je slikar nakazal tudi s tem, da ima bik človeške noge. To hkrati govori proti temu, da bi bil lev samo druga oblika ženskega lika, saj ne izhaja iz njega. Dvojno naravo ženskega lika je slikar iznajdljivo ponazoril tako, da je prikazal samo njeno plodno fazo s plodnim delom telesa, protistavno fazo pa je nakazal tako, da je izpustil zgornji del telesa.

Ker gre v jami Chauvet za kompozicijo treh likov namerno na isti skalni štrlini, bi to lahko razumeli tudi kot poskus združevanja več likov v skupno celoto. In potem se lahko vprašamo, ali ni ideja boga, ki ga sestavlja več entitet, stara toliko kot proces večanja števil entitet. Če zdaj tvegamo in rečemo, da je uprizoritev mogoče razložiti kot upodobitev troedinega boga, potem je pred nami upodobitev tiste razvojne stopnje mitične zgodbe, kjer je moški del mitične dvojice že razpadel na dva lika, ženski pa še ne.

To razlago krepi zgodba severnoameriških Indijancev o Agodagodi. Dogaja se na meji med prerijo in gozdovi, ki poteka jugozahodno od Velikih jezer. Zapisal in objavil jo je leta 1856 Henry R. Schoolcraft v svoji znameniti knjigi o Hiavati in drugih zgodbah severnoameriških Indijancev (Schoolcraft 1856).

Potek indijanske zgodbe se začne v obdobju, ko živita skupaj ženski lik in pohabljeni moški lik Agodagoda, ki ima samo eno uporabno nogo, ker je druga poškodovana. Z ženskim likom imata torej skupaj tri noge. Ženski lik je zaprt v hiši in sme samo na streho. Njeni lasje so vranje črni, kar bi bil lahko tudi namig, da je v tej fazi vrana/krokar. Sprememba stanja se zgodi s prihodom bizonjega bika, ki s hiše pridobi ženski lik s pomočjo rogov in ženskinih dolgih las ter jo odnese na hrbtu. Spremembo ponazarja tudi reka, ki



**Căscioarele, Romunija (po: Monah, Dan 1997, *Plastica antropomorfa a culturii Cucuteni-Tripolie*. – *Bibliotheca Memoriae Antiquitatis III, Piatra Neamt.*)**

jo prečkata, v mitični zgodbi je to meja med svetom živih in svetom mrtvih. V novem svetu ji izkazuje ljubezen, hrane je v obilju. To bi bilo stanje poletnega blagostanja, ki se nato bliža koncu. Reka zamrzne, kar pohabljenec omogoči, da jo prečka. Začenja se jesensko-zimski del zgodbe. Prelom v dogajanju označuje žensko zavračanje snubca, neizrečena žejna moškega lika in prevara z vodo ženskega lika. V nevihti puščic potentni moški lik izgine, nadomesti ga pohabljenec in sledi prehod preko vode v začetno stanje.

Tudi zdaj imamo razvojno stopnjo mitične zgodbe, kjer je en ženski lik mitičnega para, partner pa že nastopa razdeljen na dva lika. V osrčje Severne Amerike je težko prišla drugače kot s priseljenci iz Azije, ki so v paleolitiku izkoristili možnost kopenskega prehoda. S tem doslej povedano nakazuje skupne evrazijske korenine mitične zgodbe. Toda že v tej fazi je jesensko pomanjkanje vode precej zabrisano, kar potrjuje predlog razvoja mitične zgodbe, po katerem to pomanjkanje pripada zgodnji razvojni obliki, ki je tako

nedvomno starejša od zaključnega dela paleolitika.

V pripovedi najdemo vse strukturne sestavine mitične zgodbe, seveda tudi v pravem vrstnem redu. Gre za razvojno obliko, ki je upodobljena v jami Chauvet, v kateri nastopata dva moška, od teh je eden delno bik, in en ženski lik; vidimo skupaj tri noge, posebna oblika rogov pa je namenjena osvajanju neveste.

Adrian Porociuc dokazuje, da je ženska na biku del evropske prazgodovine, starejša od starogrške Evrope. Opozarja na figuralno upodobitev iz romunskega najdišča Căscioarele iz 5. tisočletja pred našim štetjem (slika 2) in jo povezuje z romunskimi ljudskimi pesmi; te pejejo o biku, ki preko vode nosi nevesto, ta pa ga opozarja, da ima brate lovce, ki ga bodo ubili, iz njegovega telesa pa zgradili hišo in izdelali njeno opremo. V strukturi mitične zgodbe gre za združitev pomladnega (prihod mladoporočencev preko vode) in jesenskega (spopad in uboj moškega lika) prelomnega dogodka. Za pripovedovalce in poslušalce sta bila prelomna trenutka mitične zgodbe pač zanimivejša od opisovanja zimskega ali poletnega stanja, kar je pripoved skrčilo.

Ženski lik na vrhu hiše je v Evropi postala Motovilka, nevesta v stolpu. K njej spleza princ po njenih dolgih laseh. Starost pravljičnega motiva potrjuje njegova široka razprostranjenost od Afrike preko Evrope in Azije do Amerike.

Kronski dragulj dokazov pa predstavlja pripoved pokojne Marije Rajceve iz Prelož na slovenskem Krasu. Opisala je boga Triglava, ki ima tri glave. Desna je Kres, ki varuje nebo, pošilja strele na zemljo, če ljudje delajo slabo naravi. Leva je Vilež (= rogata kača), ki pod zemljo varuje duše in domače živali. Ljudi kaznuje s potresom, če ne delajo prav živalim in zemlji. Najvišja, srednja glava je ženska boginja, ki varuje naravo ali ji škodi. Spomladi in poleti so jo ženske klicale Živa in se je ženila s Kresom. Ob polni avgustovski luni se spremeni v Moro, jeseni in pozimi se ženi z Viležem. Ko se bliska in gre megla iz jam, se boginji tepeta za prevlado v naravi. Prva dela dobro, naravo ozeleni, oživi, in tako je njeno ime. Druga naravi dela slabo in tako je tudi njeno ime.

Primerjava zgornje pripovedi in razvojnega jedra mitične zgodbe kaže osupljivo stopnjo ujemanja. Potrjuje obstoj

## V lovskem mitu je pomembna sposobnost obvladovanja živali, zelo zaželena lastnost je tudi sposobnost sledenja, z vonjem ali s pogledom.

pomladno-poletnega para, ki naravi prinaša življenje, in jesensko-zimskega, ki naravi prinaša slabo. Potrjuje obstoj konfliktnosti, postavlja jesensko spremembo v mesec avgust. Da se pri tem opira na »kabinetni« koledar z rimskim imenom meseca ter na mesečev ščip, je logična posledica mnogih stoletij prikrivanja in načrtnega krščanskega uničevanja staroverskih svetišč, ki so bila lahko tudi astronomska opazovališča sonca. Za opazovanje mesečevih men ne potrebujemo opazovališča, še vedno pa z njimi lahko merimo čas. Z moralnega vidika je pomemben koncept kazni, ki sledi, če ljudje delajo slabo naravi. In seveda, praznik Marijinega vnebovzeta je samo nadomestek mnogo, mnogo starejšega prevzema vladarskega položaja, ki ga izvede ženski mitični lik. Pripoved nato potrjuje obstoj boga Triglava, ki ima tri glave,

predstavlja tridelno delitev vesolja na nebo, ki ga varuje Kres, podzemlje, kjer je Vilež, in logično srednjo zemeljsko raven, kjer je Živa-Mora, ki upravlja z vidno naravo.

V pogledu razvoja mitične zgodbe pa pripoved nakazuje tri razvojne stopnje. Najprej opiše stopnjo, na kateri so trije mitični liki združeni v enega. Eden od teh treh likov je dvojne narave. Kot rečeno, si je dvojno naravo enega lika, lažje predstavljati kot dva lika. Ne le da Živa-Mora razpada na Živo in Moro, pripoved jima nato pripiše spopad za prevlado nad naravo. Ta del pripovedi je mogoč samo, če si v celoti predstavljamo štiri mitične like, dva moška in dve ženski. Tako od števila tri pridemo do števila štiri. In tako kot je lahko število tri hkrati en sam bog, je lahko tudi število štiri en bog. Štiridelni bog se je torej razvil iz tridelnega.

Vendar razpad enega ženskega lika na dva protistavna ženska lika vključuje tudi spoznanje, da se je enako zgodilo z moškima likoma. Da je šlo prvotno za en moški lik dvojne narave, ta pa je v doumevanju ljudi razpadel na dva lika, ki sta si protistavna – tudi dobesedno: zgoraj, spodaj. S tem vidimo starejšo razvojno stopnjo, na kateri obstaja en sam par ženske in moškega. Oba pa sta dvojne narave, ki se spreminja v teku letnih časov. In to je natančno tisto, kar opisuje razvojno jedro mitične zgodbe.

Troedini bog v jami Chauvet seveda ni imel imena Triglav, je pa funkcionalno isti lik. In potrjuje arhaičnost slovanskega izročila, ki se je v najbolj popolni obliki ohranilo prav na Slovenskem. ×